



GRAINE - SARL



RAPPORT D'ACTIVITES ANNEE 2009



Tél. : (00226) 50-31-47-83 Fax : (00226) 50-30-64-73 01 BP 469 Ouagadougou 01
RC N°BF OUA 2006 B 2048 N° IFU 00024558X N° Employeur 73258D- E-mail : graine.sarl@gmail.com



GRAINE SARL

**RAPPORT ANNUEL
EXERCICE 2009**

SOMMAIRE

SOMMAIRE	2
LISTE DES SIGLES	4
INTRODUCTION	5
PARTIE 1 : PRESENTATION SOMMAIRE DE GRAINE/SARL.....	6
I. ENVIRONNEMENT SOCIO-ECONOMIQUE.....	7
1.1 Situation géographique	7
1.2 Potentialités socio-économiques	9
1.3 Environnement financier	9
II. MISSION ET VALEURS DE GRAINE/SARL.....	10
2.1 Mission	10
2.2 Valeurs	10
2.3 Principes en microfinance	10
III. PUBLIC CIBLE	10
IV. STRUCTURE ORGANISATIONNELLE.....	11
4.1 Organes de gestion.....	11
4.2 Le Conseil de Gestion	11
4.3 Organigramme	11
V. SERVICES OFFERTS	13
5.1 Services financiers	13
5.2 Services non financiers	15
PARTIE 2 : DONNEES STATISTIQUES	16
I. DONNEES GENERALES SUR LES ACTIVITES DE GRAINE/SARL	17
1.1 Effectif des clientes	17
1.2 Estimation du taux de pénétration.....	17
1.3 Décomposition des revenus d'exploitation.....	18
1.4 Décomposition des charges d'exploitation.....	18
1.5 Répartition du personnel.....	19
1.6 Assistance technique.....	19
1.7 Logistique.....	20
II. DONNEES RELATIVES AUX OPERATIONS DE GRAINE SARL.....	21
2.1 Opérations de crédits.....	21
2.1.1 Nombre et encours de crédit en cours.....	21
2.1.2 Montant maximal de l'encours des crédits sur un seul bénéficiaire.....	23
2.1.3 Montant cumulé des crédits	23

2.1.4	Estimation de la durée moyenne des crédits.....	23
2.1.5	Répartition des prêts par secteur d'activité.....	23
2.1.6	Montant de crédits en souffrance.....	26
2.1.7	Taux de remboursement.....	26
2.1.8	Taux de recouvrement.....	27
2.1.9	Taux d'intérêt créditeurs.....	27
2.1.10	Endettement auprès des banques	27
2.2	Opérations d'épargne.....	28
2.2.1	Nombre d'épargnantes et Montant de l'épargne	28
2.2.2	Taux d'intérêt débiteur	29
2.2.3	Placement auprès des institutions financières	29
2.3	Proposition d'affectation des résultats de l'exercice	29
PARTIE 3 : ETATS FINANCIERS AU 31 DECEMBRE 2009		30
I.	SITUATIONS PATRIMONIALES	31
1.1	Bilan au 31 décembre 2009.....	31
1.2	Bilan comparatif 2009/2008.....	32
II.	ETAT DE FORMATION DU RESULTAT.....	33
2.1	Compte de résultat au 31 décembre 2009.....	33
2.2	Compte de résultat comparatif 2009/2008.....	34
III.	SOLDES INTERMEDIAIRES DE GESTION	35
3.1	Solde intermédiaires de gestion au 31 décembre 2009.....	35
IV.	NOTES AUX ETATS FINANCIERS	36
4.1	Etat des immobilisations Corporelles et des amortissements	36
4.2	Etat des débiteurs divers	36
4.3	Etat des charges à payer.....	37
4.4	Etat des charges constatées d'avance.....	37
4.5	Etat des produits constatés d'avance.....	38
4.6	Etat des créditeurs divers.....	38
4.7	Etat des épargnes ou dépôts des bénéficiaires	38
4.8	Etat des fonds de dotation	39
V.	ANNEXES AUX ETATS FINANCIERS	39
5.1	Etat des ressources affectées et crédits consentis sur ressources affectées	39
5.2	Liste des crédits encours aux dirigeants	39
5.3	Liste des 10 débiteurs les plus importants	40
5.4	Tableau des informations annexes.....	40
5.5	Etat de détermination des ratios prudentiels.....	41

LISTE DES SIGLES

SIGLE	SIGNIFICATION
AGR :	Activités Génératrices de revenus
BACB :	Banque Agricole et Commerciale du Burkina
BCEAO :	Banque Centrale des Etats de l'Afrique de l'Ouest
CNE :	Caisse Nationale d'Epargne
COOPEC/GALOR :	Coopérative d'épargne et de Crédit GALOR
CPB :	Caisse des Producteurs du Burkina
CRS/BF :	Catholic Relief Services / Burkina Faso
CVECA :	Caisse Villageoise d'Epargne et de Crédit Autogérée
DAMOF :	Direction des Affaires Monétaires
DAT :	Dépôt à Terme
DGTCP :	Direction Générale du Trésor et de la Comptabilité Publique
FAARF :	Fonds d'Appui aux Activités Rémunératrices des Femmes
FENU :	Fonds d'Equipement des Nations Unies
FIMBA :	
GRAINE :	Groupe d'Accompagnement à l'Investissement et à l'Epargne
GVM :	Groupement Villageois de Microcrédit
IMF :	Institution de Micro Finance
L'URCPSO :	l'Union Régionale des Caisses Populaires du Sud-Ouest
MECAP :	Mutuelle d'Epargne et de Crédit des Artisans et Producteurs du Burkina
MFB :	Ministère des Finances et du Budget
ONG :	Organisation Non-Gouvernementale
PRESEM	Programme de Renforcement du Secteur de la Microfinance
SIG	Système d'Information et de Gestion
SG :	Secrétariat Général
SOFITEX :	Société des fibres Textiles
SONAPOST :	Société Nationale des postes
World Neighbors/CREDO :	

INTRODUCTION

Le Groupe **d'Accompagnement à l'INvestissement et à l'Epargne (GRAINE)** est une jeune IMF née de la transformation du programme de microfinance de **Catholic Relief Services au Burkina Faso**. En attendant la signature de sa propre convention¹ avec le ministre de l'économie et des finances de ce pays, **GRAINE** mène ses activités en vertu de la convention signée en **2005** entre le ministère et la représentation du **Catholic Relief Services au Burkina Faso (CRS/BF)**, enregistrée sous le N° **C-13-05-032/-MFB/SG/DGTCP/DAMOF**.

Conformément à l'**article 4 de ladite convention**, **GRAINE-SARL** doit transmettre au Ministère et à la **Banque Centrale des Etats de l'Afrique de l'Ouest (BCEAO)** chaque année, **dans les 6 mois suivant le 31 décembre, un rapport annuel et des états financiers en cinq (5) exemplaires établis selon les normes déterminées par les instructions de la Banque centrale, sur la base de l'année civile.**

Par le présent rapport, **GRAINE/SARL** vise donc à rendre compte au **Ministre de l'économie et des finances du Burkina Faso et à la BCEAO** de l'ensemble de ses activités et de sa situation financière de l'année **2009** qui couvre la période allant **du 1er janvier au 31 décembre 2009**. Il comporte **trois (3) grandes parties** :

- une partie narrative qui présente les données générales sur **GRAINE/SARL** ainsi que les services offerts,
- une deuxième partie présentant les statistiques globales
- et une troisième partie consacrée aux états financiers.

¹ GRAINE/SARL a soumis au ministère de l'économie et des finances une demande de reconnaissance officielle en qualité d'IMF

PARTIE 1 : PRESENTATION SOMMAIRE DE GRAINE/SARL

- 1. ENVIRONNEMENT SOCIO-ECONOMIQUE**
- 2. MISSION ET PRINCIPES DE MICROFINANCE**
- 3. PUBLIC CIBLE**
- 4. STRUCTURE ORGANISATIONNELLE**
- 5. SERVICES OFFERTS**

I. ENVIRONNEMENT SOCIO-ECONOMIQUE

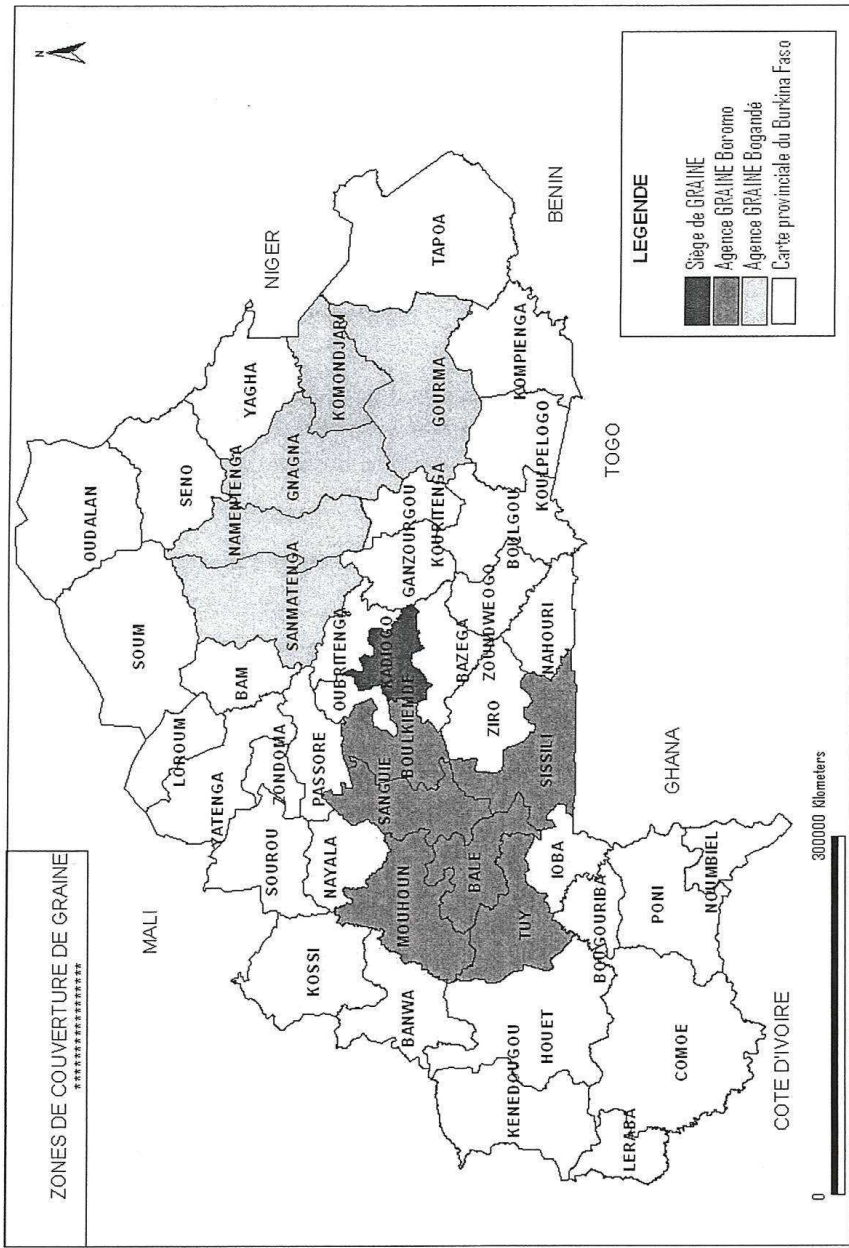
1.1 Situation géographique

Le siège social de GRAINE-SARL est localisé à Ouagadougou dans la province du Kadiogo. GRAINE-SARL compte deux agences dont une à l'est centrée sur la ville de Bogandé dans la Gnagna, et l'autre au centre ouest avec comme siège la ville de Boromo dans les Balé.

Au 31 décembre 2009, les activités de GRAINE SARL couvrent principalement onze (11) provinces du Burkina Faso :

- Gnagna, Namentenga, Komandjari, Gourma, Sanmatenga dans les diocèses de Fada et Kaya pour le compte de l'agence de Bogandé ;
- Balé, Mouhoun, Sanguié, Tuy, Sissili et Boulkiemdé, dans les diocèses de Dédougou et de Koudougou pour le compte de l'agence de Boromo ;

Cette zone de couverture se matérialise comme suit sur la carte provinciale du Burkina Faso :



Juin 2010

GRAINE

1.2 Potentialités socio-économiques

Les populations de la zone d'intervention de **GRAINE/SARL** se consacrent essentiellement à des activités agropastorales.

Les principales productions agricoles sont : **les céréales (sorgho, mil, maïs et riz), les cultures de rente (coton, sésame, arachide et soja), les autres cultures vivrières (niébé, voandzou et patate), les cultures maraîchères (tomate, choux, oignon, aubergines, laitue) et les cultures fruitières (banane, mangue et papaye)**

L'agriculture est axée surtout sur la production vivrière de céréales (mil, sorgho), de légumineuses (haricot et voandzou) et de l'arachide. Quant à l'élevage, elle porte sur les ovins, caprins, bovins et la volaille.

Le deuxième secteur d'activité est le commerce portant sur ces produits agropastoraux. En effet, outre l'élevage à grande échelle dans le Sahel, beaucoup de producteurs investissent dans l'embouche (bovine et ovine) et la production de l'arachide à l'intention du marché. Les femmes s'investissent particulièrement dans l'embouche des petits ruminants et la production de l'arachide pour la commercialisation. Les produits céréaliers font également l'objet d'un commerce intensif.

A ces grandes filières de commerce s'ajoute le petit commerce qui est en général la spécialité des femmes. Il s'agit surtout de la vente ou de la revente en détail de produits du cru, ou de la transformation de ces produits pour le marché local.

1.3 Environnement financier

▪ **Les principaux intervenants financiers dans la zone cible de GRAINE/SARL sont les suivants par agence :**

AGENCES	INTERVENANTS FINANCIERS
Boromo	<ul style="list-style-type: none">▪ BACB : Banque Commerciale et Agricole du Burkina▪ URCPSCO : Union Régionale des Caisses Populaires du Sud-Ouest▪ FAARF : Fonds d'Appui aux Activités Rémunératrices des Femmes▪ CVECA : Réseau des Caisses Villageoises d'épargne et de Crédit Autogéré de la Bloucle du Mouhoun,▪ SONAPOST (CNE)▪ CPB : Caisse de Producteur du Burkina▪ MECAP : Mutuelle d'épargne et de Crédit des Artisans et producteurs du Burkina▪ COOPEC/GALOR : Coopérative d'épargne et de Crédit GALOR
Bogandé	<ul style="list-style-type: none">▪ BACB : Banque Commerciale et Agricole du Burkina▪ URCPCE : Union régionale des Caisses Populaires du Centre Est▪ FAARF : Fonds d'Appui aux Activités Rémunératrices des Femmes▪ SONAPOST (CNE) : Caisse Nationale d'épargne de la Société Nationale de Poste▪ FIMBA :▪ World Neighbors/CREDO :▪ Iles de Paix

La plupart de ces intervenants offrent des produits financiers de courte durée destinés au financement des activités d'élevage, du petit commerce, et de transformation.

II. MISSION ET VALEURS DE GRAINE/SARL

2.1 Mission

GRAINE/SARL a pour mission de « **contribuer à l'amélioration des conditions économiques et sociales des populations pauvres du Burkina Faso en majorité les femmes du milieu rural en leur offrant des services financiers adaptés** ».

2.2 Valeurs

Les valeurs partagées de **GRAINE** sont :

- **Option préférentielle pour les pauvres,**
- **Respect de la dignité humaine,**
- **Engagement,**
- **Solidarité,**
- **Intégrité,**
- **Subsidiarité,**
- **Professionnalisme,**
- **Transparence.**

2.3 Principes en microfinance

En matière de **microfinance**, **GRAINE/SARL** intervient sur la base de **six (6)** principes directeurs à savoir :

- **Servir les plus pauvres,**
- **Lier le crédit à l'épargne,**
- **Utiliser les garanties solidaires,**
- **Pratiquer la gestion participative,**
- **Recherche de l'autonomie financière,**
- **Planifier pour la pérennité.**

III. PUBLIC CIBLE

GRAINE SARL cible prioritairement la femme du milieu rural burkinabé en raison du fait que la frange féminine est la plus frappée par le phénomène de pauvreté.

IV. STRUCTURE ORGANISATIONNELLE

4.1 Organes de gestion

GRAINE SARL est structuré autour des principaux organes suivants :

- l'Assemblée Générale
- Le Commissariat au compte

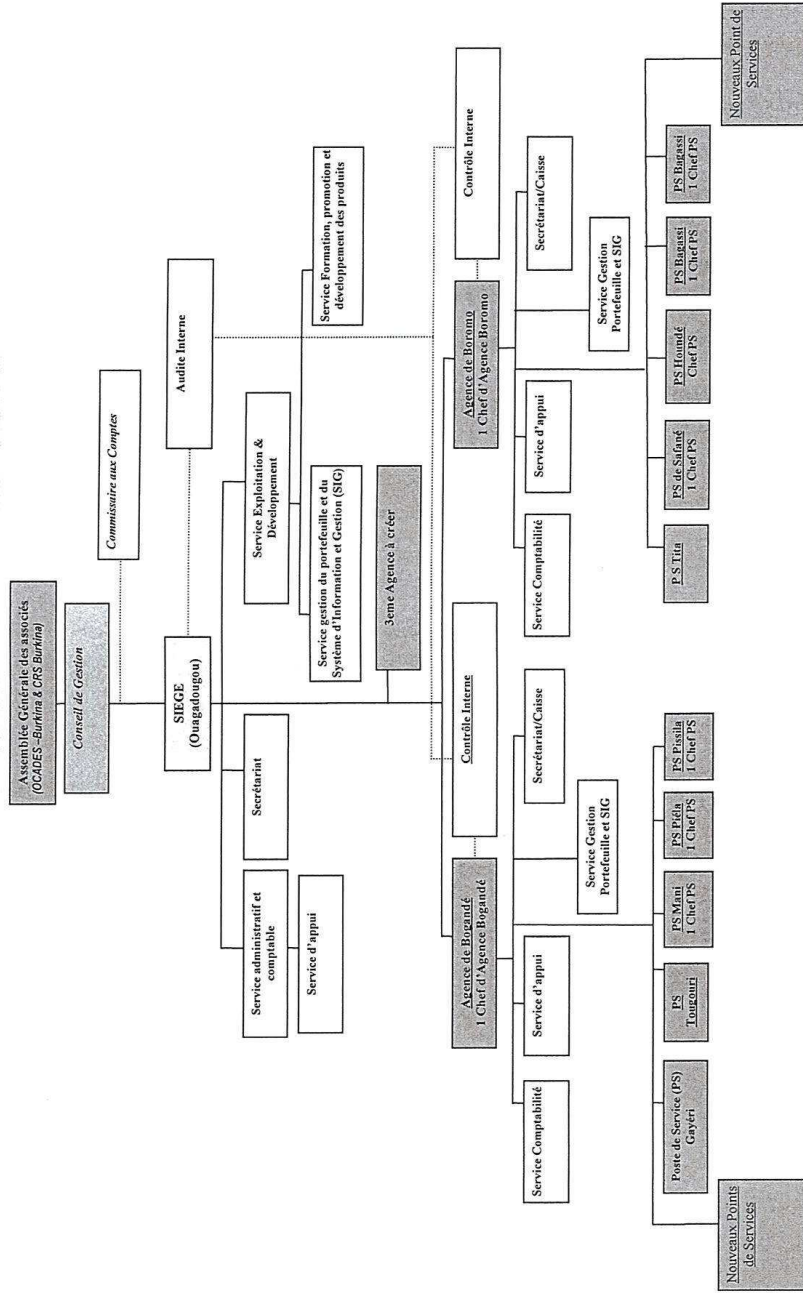
4.2 Le Conseil de Gestion

- La gérance
- Le contrôle Interne
- L'organe technique

4.3 Organigramme

Au **31 décembre 2009**, l'organigramme opérationnel de **GRAINE/SARL** se présente comme suit :

Organigramme du GRAINE-Sarl (2009-2013)



V. SERVICES OFFERTS

5.1 Services financiers

GRAINE/SARL propose à sa clientèle un produit de crédit basé sur la caution solidaire du groupe et indexé sur l'épargne qui se constitue au fil du temps.

Ce crédit est octroyé individuellement aux clientes organisées au sein de **Groupements Villageois de Micro crédit (GVM)** dont la taille moyenne est de 40 personnes. En raison du fait que tous les membres du groupe sont solidairement responsables, la subdivision de chaque groupement en plusieurs groupes de solidarité permet aux femmes de s'encourager et se surveiller mutuellement.

Séance d'Octroi
de crédit de 6
mois à un GVM



Les tableaux ci-après présentent les principales caractéristiques et conditions d'accès aux produits de crédit :

Tableau 1 : Caractéristiques du crédit

Caractéristiques	Type de crédit		
	Crédit de 6 mois (AGR)	Crédit de 9 mois (Adaptation)	Crédit maraichers
Remboursement du principal	Fin du 4 ^{ème} et 6 ^{ème} mois	Fin du 9 ^{ème} mois	Fin du dernier mois du cycle du prêt
Montant plancher	15 000 FCFA	75 000 FCFA	15 000 FCFA
Montant plafond	150 000 FCFA	300 000 FCFA	
Montant minimum du 1 ^{er} prêt	15 000 FCFA	75 000 FCFA	15 000 FCFA
Montant maximum du 1 ^{er} prêt	25 000 FCFA	150 000 FCFA	25 000 FCFA
Taux épargne obligatoire	10% le cycle	10% le cycle	10% le cycle
Taux d'intérêts	2% par mois	2% par mois	2% par mois
Modalités de remboursement des intérêts et épargnes	Fractionné sur 3 ou 5 premiers mois	Fractionné en trois tranches (3 ^{ème} , 5 ^{ème} et 7 ^{ème} mois)	Une fraction chaque mois à partir du troisième mois d'exploitation
Evolution du prêt	Capital initial+cumul des épargnes	Capital initial+cumul des épargnes	Suivant le compte d'exploitation prévisionnel après le premier prêt
Garanties	Caution solidaire	<ul style="list-style-type: none"> • Caution solidaire • Epargne nantie de 15% du montant du crédit sollicité 	<ul style="list-style-type: none"> • Caution solidaire • Epargne nantie de 15% du montant du crédit sollicité pour une durée de 8 mois
Taille moyenne d'un GVM	40	20	20
Frais de dossier	Néant	1000 F/cliente	1000 F /cliente pour une durée de 8 mois
Fonds prévoyance décès	Néant	0.5% du prêt	0.5% du prêt pour une durée de 8 mois

Tableau 2 : Conditions d'accès au crédit

Crédit initial	Crédit renouvelé
<ul style="list-style-type: none"> - avoir exprimé la volonté d'adhérer au GVM ; - être femme mariée, mère ou responsable de famille ; - être membre d'un groupement ou association féminine ; - être un membre dynamique du groupement ou l'association féminine ; - avoir résidé au moins une année (12 mois) dans la localité ; - être de bonne moralité ; - exercer une activité générant des revenus ou en avoir les capacités ; - n'avoir aucun engagement financier avec d'autres structures financières ; - partager les valeurs suivantes : solidarité, caution solidaire, entraide mutuelle ; - suivre avec assiduité toutes les formations - s'engager à respecter les principes et la méthodologie du GVM ; - s'engager à respecter le règlement intérieur du groupement ; 	<p>En plus des conditions ci-contre citées, la cliente doit :</p> <ul style="list-style-type: none"> - boucler au moins cinq cycles de prêts de six mois ; - disposer dans le compte du GVM une épargne supérieure ou égale à 15% du montant du prêt demandé ou accepter de compléter son épargne à hauteur de cette proportion; - Accepter de nantir son épargne au hauteur 15% du montant du crédit sollicité.
	Crédit maraîcher
	<p>En plus des conditions du crédit classique, les clientes doivent disposer d'un périmètre aménagé pour le maraîchage.</p>

5.2 Services non financiers

Les services non financiers portent notamment sur :

- l'encadrement des GVM avant et après l'octroi du crédit,
- la formation des clientes sur la méthodologie,
- la formation en gestion des **AGR** sur certains thèmes spécifiques (marketing, gestion financière des **AGR**),
- La promotion de l'épargne obligatoire et volontaire. L'épargne mobilisée est directement déposée par les soins des membres du comité de gestion des GVM sur un compte ouvert à cet effet dans une institution financière crédible de la place.

PARTIE 2 : DONNEES STATISTIQUES

1. DONNEES GENERALES

2. DONNEES RELATIVES AUX OPERATIONS

I. DONNEES GENERALES SUR LES ACTIVITES DE GRAINE/SARL

1.1 Effectif des clientes

Comme l'indique le tableau ci-après, l'effectif des clientes actives de **GRAINE/SARL** est passé de **28 632 clientes en 2008 à 29 925 clientes en 2009, soit un accroissement de 4.52%**.

Tableau 3 : Répartition géographique des clientes :

Agences	Province	Nombre Département	Nombre de villages touchés	Nombre de clientes actives
BOROMO	Balé	10	57	3 733
	Mouhoun	6	60	4 207
	Tuy	6	27	3 043
	Sanguié	3	23	1 446
	Sissili	3	14	1 913
	Boulkiemdé	2	5	406
	Sous Total agence	30	186	14 748
BOGANDE	Gnagna	7	115	7 715
	Namentenga	4	31	3 636
	Komandjari	2	19	1 693
	Gourma	1	18	1 129
	Sanmatenga	1	13	1 004
	Sous total agence	15	196	15 177
TOTAL GENERAL		45	382	29 925

1.2 Estimation du taux de pénétration

C'est un indicateur qui mesure le niveau d'impact du programme sur la communauté. Il s'agit du rapport entre le nombre de clientes effectivement touchées par le programme et le nombre de clientes potentielles ciblées de la zone d'attraction. Le public cible est constitué uniquement des femmes actives de **25 à 45 ans** des provinces d'intervention. Cette clientèle cible est estimée à **873 343 femmes**. Le taux de pénétration se présente comme suit :

Tableau 4 : Estimation du taux de pénétration

Eléments	Agence Boromo	Agence Bogandé	Total
Proportion de femmes visées (Femmes actives de 25 ans à 45 ans)	475 508	397 835	873 343
Effectif touché en fin 2009 (total des clientes actives de GRAINE/SARL)	14 748	15 177	29 925
Taux de pénétration	3%	4%	3%

1.3 Décomposition des revenus d'exploitation

Les revenus d'exploitation de l'année **2009** sont composés essentiellement des produits financiers, d'autres produits, des reprises sur amortissements et provisions et des produits exceptionnels (cf tableau ci-dessous).

Tableau 5 : Décomposition des revenus d'exploitation

DESIGNATION	Agence de Bogandé	Agence de Boromo	Siège GRAINE	TOTAL
Intérêts générés par les crédits octroyés	98 996 299	85 902 361	0	184 898 660
Subventions d'exploitation	247 585	247 585	32 737 296	33 232 466
Les ventes de livrets individuels aux clientes et frais des dossiers	1 586 500	859 825	0	2 446 325
Intérêts reçus sur les dépôts à terme	11 345 939	12 138 306	0	23 484 245
Reprises amortissement / provision	182 785	12 049 291	0	12 232 076
Quote part des subventions virées au compte de résultats	8 752 064	7 653 983	4 126 423	20 532 470
Produits exceptionnels	5	8 043	0	8 048
TOTAUX	121 111 177	118 859 394	36 863 719	276 834 290

1.4 Décomposition des charges d'exploitation

Les charges d'exploitation de l'année **2009** sont résumées ainsi qu'il suit dans le tableau ci-après :

Tableau 6 : Décomposition des charges

DESIGNATION	Agence de Bogandé	Agence de Boromo	Siège GRAINE	TOTAL
Charges financières	0	0	0	0
Achats et services extérieurs	17 928 106	15 596 438	9 425 158	42 949 702
Autres services extérieurs	25 603 408	25 756 298	20 097 989	71 457 695
Impôts et taxes	202 799	62 200	35 000	299 999
Charges de personnel	41 644 387	45 542 247	11 441 684	98 628 318
Autres charges	400 600	1 379 121	3 064 025	4 843 746
		25 514 487	4 126 423	38 694 224
Dotation aux amortissements et provisions	9 053 314			
Pertes sur créances irrécouvrable	162 785	21 905 064		22 067 849
Autres Charges exceptionnelles	0	276 920	7 500	284 420
TOTAUX	94 995 399	136 032 775	48 197 779	279 225 953

1.5 Répartition du personnel

Au **31 décembre 2009**, **GRAINE/SARL** comptait **soixante huit (68) agents** répartis comme suit :

Postes	Effectif
Agent de crédit	40
Auditeur interne	01
Chauffeur	03
Chefs d'agence	02
Comptable	02
Contrôleur interne	02
Gardien et Manœuvre de jour	03
Gérant	01
Responsable Administratif et Comptable	01
Responsable de point de service	10
Secrétaire Caissière	02
Secrétaire du siège	01
Total	68

1.6 Assistance technique

L'équipe de **GRAINE/SARL** bénéficie régulièrement de l'appui technique du **Département de Microfinance du CRS / BF**. Cet appui est centré sur : L'évaluation de la formation dispensée aux potentielles clientes, la recherche de nouveaux produits, la fourniture en équipements, la vérification des comptes et la validation des rapports financiers et la formation du personnel et des clients sur le marketing et la gestion des AGR.

GRAINE/SARL a aussi bénéficié de l'appui technique de **l'ONG AQUADEV** qui a conduit en **août 2009** un audit institutionnel **dans les deux agences de Boromo et de Bogandé**.

1.7 Logistique

Au **31 décembre 2009**, les équipements de **GRAINE/SARL** se composaient essentiellement de :

Désignation	Nombre Agence de Bogandé	Nombre agence de Boromo	Siège de graine	TOTAL
Ordinateurs PC, portatifs et serveur	6	5	9	20
Imprimantes	4	3	3	10
Photocopieuses	1	1	1	3
Moto YAMAHA DT 125	1	1	0	2
Moto YAMAHA V80	3	6	0	9
Motos YAMAHA YB 100	22	17	0	39
Véhicule 4 x 4 double cabines TOYOTA	1	1	0	2
Véhicule Prado Land Cruiser	0	0	1	1
Mobilier de bureau	Tables, chaises, armoires, ...	Tables, chaises, armoires, ...	Tables, chaises, armoires, ...	Tables, chaises, armoires, ...

II. DONNEES RELATIVES AUX OPERATIONS DE GRAINE SARL

2.1 Opérations de crédits

2.1.1 Nombre et encours de crédit en cours

Au 31 décembre 2009, les opérations de crédit de GRAINE-SARL touchaient 22 395 bénéficiaires regroupés autour de 711 groupements villageois de Microcrédit dans 380 villages, avec un encours global de crédit de sept cent quatre vingt sept millions six cent soixante dix huit mille trois cent dix (787 678 310) FCFA.

Le tableau ci-après donne une répartition détaillée du portefeuille :

Tableau 7 : Répartition géographique du portefeuille

Agences	Province	Nombre Département	Nombre de villages touchés	Nombre de GVM	Nombre de crédits en cours	Montant du crédit en cours
BOROMO	Balé	10	55	85	2 469	77 700 570
	Mouhoun	6	60	95	3 197	90 758 625
	Tuy	6	27	69	2 583	80 502 215
	Sanguié	3	23	34	1 097	32 145 400
	Sissili	3	14	29	1 115	34 846 000
	Boulkiemdé	2	5	10	296	12 469 000
	Sous Total agence	30	184	322	10 757	328 421 810
BOGANDE	Gnagna	7	115	231	6034	258 525 000
	Namentenga	4	31	83	2755	120 178 500
	Komandjari	2	19	35	1066	35 784 000
	Gourma	1	18	21	796	22 075 000
	Sanmatenga	1	13	19	987	22 694 000
Sous total agence	15	196	389	11 638	459 256 500	
TOTAL GENERAL		45	380	711	22 395	787 678 310

2.1.2 Montant maximal de l'encours des crédits sur un seul bénéficiaire

L'encours maximal de crédit qu'un seul bénéficiaire peut détenir est de **trois cent mille (300 000) FCFA**.

2.1.3 Montant cumulé des crédits

L'année **2009** a été marquée par plusieurs séries d'octrois de crédit. Le nombre de crédits distribués au cours de cette année s'est élevé à 44 694 pour une valeur totale de **1 336 443 500 FCFA** dont :

- **743 780 500 FCFA par l'agence de Bogandé au profit de 22 609 clientes,**
- **592 663 000.FCFA par l'agence de Boromo au profit de 22 085 clientes.**

Le tableau ci-dessous donne la description détaillée du crédit octroyé au titre de l'année **2009** :

Tableau 8 : répartition du crédit octroyé au cours de l'année 2009 :

Période d'octrois	AGENCE DE BOGANDE		AGENCE DE BOROMO		TOTALX	
	Nombre de prêts	Montant	Nombre de prêts	Montant	Nombre de prêts	Montant
Trimestre 1	1 055	49 408 000	3 415	104 939 000	4 470	154 347 000
Trimestre 2	10 433	267 283 000	9 698	202 811 000	20 131	470 094 000
Trimestre 3	1 191	86 054 500	2 533	74 570 000	3 724	160 624 500
Trimestre 4	9 930	341 035 000	6 439	210 343 000	16 369	551 378 000
	22 609	743 780 500	22 085	592 663 000	44 694	1 336 443 500

2.1.4 Estimation de la durée moyenne des crédits

La durée moyenne du crédit est de **6 mois pour le crédit classique et de 9 mois pour le crédit renouvelé. Celle du crédit maraicher est de 5 mois.**

2.1.5 Répartition des prêts par secteur d'activité

Le produit de crédit offert par **GRAINE/SARL** n'est pas orienté à priori vers une activité précise. La femme bénéficiaire, pour rentabiliser son crédit, est tenue seulement d'exercer une ou plusieurs activités génératrices de revenus. Cela favorise la diversification des activités et la reconversion des clientes dans de nouvelles activités.

Les bénéficiaires s'emploient essentiellement dans les activités ci-après :

- **Production agricole : maraîchage, culture d'arachide, culture de sésame, ...,**
- **Elevage : porcherie, embouches, aviculture,**
- **Artisanat : batik, bijouterie, coiffure, couture, savonnerie, teinture, tissage, tricotage,**
- **Transformation: Soumbala, Dolo, pate d'arachide, jus de fruit, beurre de karité, mil germé, bouillie, restauration, etc...,**
- **Commerce : amande de karité, arachide, condiments, habillements, fruits et légumes, poissons, ustensiles, miel, eau, cosmétique, céréales, cola.**

Pour assurer le financement de ces différentes activités, **GRAINE/SARL** a injecté pour l'année **2009** un montant global de **1 336 443 500F CFA** dont :

- **743 780 528 F CFA** pour la zone de l'agence de Bogandé,
- **592 663 000 F CFA** pour la zone de l'agence de Boromo.

Récolte des oignons dans le périmètre maraîcher de Tougouri par des membre d'un GVM du « crédit maraîcher »



Source : service du Département Agriculture de CRS

PHOTOS AUTRES ACTIVITES DES FEMMES BENEFICIAIRES DU CREDIT DE GRAINE

Photo d'une bénéficiaire du Crédit AGR (élevage) à Bogandé



Photo d'une bénéficiaire du Crédit AGR (transformation) à Bogandé



Source : Agence GRAINE de Bogandé

2.1.6 Montant de crédits en souffrance

L'instruction N°4 de la BCEAO relative au déclassement des crédits en souffrance et à leur provisionnement stipule que les crédits en souffrances sont des crédits dont une échéance au moins est impayée d'au mois trois mois. **Au 31 décembre 2009, le portefeuille à risque concernait 1 186 crédits en souffrances pour une valeur totale de 28 622 310 F CFA.**

Tableau 9 : Etat des crédits en souffrances

Duré de la souffrance	Agence de Boromo		Agence de Bogandé		Totaux pour l'année 2009	
	Nombre de crédits en cours	Prêt brut en souffrance	Nombre de crédits en cours	Prêt brut en souffrance	Nombre de crédits en cours	Prêt brut en souffrance
PAR de 91 à 180 jours	607	12 162 315	10	537 500	617	12 699 815
PAR de 181 à 365 jours	579	15 922 495			579	15 922 495
Total	1 186	28 084 810	10	537 500	1 196	28 622 310

2.1.7 Taux de remboursement

L'analyse du portefeuille indique au **31/12/2009** que sur une prévision de récupération de 1 459 959 000 FCFA, GRAINE/SARL a effectivement récupéré à l'échéance la somme totale de **1 422 393 715 FCFA, soit un taux de remboursement de 97, 43%.**

Tableau 10 : Calcul du taux de remboursement :

AGENCES	Prevision de recuperation	Montant effectif récupéré	Taux de récupération
BOGANDE	735 973 000	735 350 500	99,92%
BOROMO	723 986 000	687 043 215	94,90%
TOTAUX	1 459 959 000	1 422 393 715	97,43%

2.1.8 Taux de recouvrement

Ce taux mesure la capacité de l'agence à recouvrer les créances déclarées en souffrances entre deux périodes. Sur un montant de **23 707 420 de F CFA** déclaré impayés au **31/12/2008**, un montant de **14 679 020 de F CFA** a pu être recouvré **courant 2009**, soit un taux de recouvrement de **62%**. L'écart représente des cas sans espoir de récupération et a été radié du portefeuille.

Tableau 11 : Appréciation du taux de recouvrement :

AGENCES	Montant à recouvrer au 31/12/2008	Montant recouvré courant 2009	Solde à recouvrer au 31/12/2009	Taux de recouvrement
BOGANDE	979 000	979 000	0	100%
BOROMO	22 728 420	13 700 020	9 028 400	60%
TOTAUX	23 707 420	14 679 020	9 028 400	62%

2.1.9 Taux d'intérêt créditeurs

Le taux d'intérêt appliqué par **GRAINE-SARL** est de **2% par mois**. L'institution offre **trois produits de crédit** dont un en phase pilote :

- **un produit de crédit d'une durée de six (6) mois**
- **un produit de crédit d'une durée de neuf (9) mois ;**
- **un produit de crédit maraîcher d'une durée de 5 mois en phase pilote.**

Les produits de crédit d'une durée de **six (6) mois** ont un **taux d'intérêt de 12%** par cycle et les produits de crédit **d'une durée de neuf (9) mois**, un **taux d'intérêt de 18% par cycle**. Le **taux d'intérêt du crédit maraîcher est de 10%**.

2.1.10 Endettement auprès des banques

Au cours de l'année **2009**, **GRAINE/SARL** n'a pas contracté d'emprunt bancaire.

Un fonds de crédit d'une valeur de **104 348 290 F CFA** mis à la disposition de **l'agence de Bogandé par CRS** a été considéré comme un emprunt à terme. Ce fonds de crédit sera reversé dans le fonds de dotation global de **CRS**.

Le financement des activités de crédit a été soutenu par des fonds de dotations consentis plusieurs partenaires dont **le Catholique Relief Services, Terrafina, d'OXFAM Novib, AQUADEV, et le Fonds d'Equipement des Nations Unies**.

2.2 Opérations d'épargne

Comme initialement indiquée, **GRAINE** n'a pas pour vocation première de collecter l'épargne mais travaille à sa promotion.

Le crédit évolue en fonction de l'épargne de la cliente selon la formule :
« **Prêt du cycle = prêt initial+cumul de l'épargne** ». L'arrimage du montant de prêt à l'épargne permet à la cliente d'évoluer à une cadence modérée et de prospérer au fur et à mesure qu'elle emprunte.

L'épargne mobilisée est directement déposée sur un compte ouvert à cet effet par le comité de gestion du **GVM** auprès d'un établissement bancaire ou financier. La coordination s'assure du versement effectif des épargnes à chaque fin du mois, et vérifie la régularité des opérations effectuées sur le compte.

En plus de la promotion de l'épargne obligatoire liée aux différents produits de crédit, **GRAINE** exige une, une épargne nantie pour le crédit renouvelé ou de **9 mois**. Cette épargne est comptabilisée dans les livres de **GRAINE/SARL**.

2.2.1 Nombre d'épargnantes et Montant de l'épargne

A la date du **31 décembre 2009**, le nombre des clientes ayant épargné conformément à la méthodologie de crédit de **GRAINE/SARL** est de **29 925**.

L'épargne accumulée par l'ensemble de ces **29 925** clientes s'élevait à **278 548 675 FCFA** dont :

- **239 927 806 F CFA** sont déposés dans les comptes des **GVM** ouverts dans les institutions financières de la zone d'intervention de **GRAINE/SARL (BACB, Caisses populaires, Caisse des producteurs du Burkina, CNE, CVECA,)** ;
- **38 620 869 F CFA** comme épargnes nantie et épargne en transit inscrites dans les livres comptables de **GRAINE/SARL**.

Tableau 12 : Répartition détaillée des épargnes

Agences	Province	Nombre Département	Nombre de villages touchés	Nombre des épargnants	Montant de l'épargne en cours
BOROMO	Balé	10	57	3 733	26 273 996
	Mouhoun	6	60	4 207	25 847 064
	Tuy	6	27	3 043	16 708 725
	Sanguié	3	23	1 446	10 624 251
	Sissili	3	14	1 913	14 745 248
	Boulkiemdé	2	5	406	2 920 706
	Sous Total agence	30	186	14 748	97 119 990
BOGANDE	Gnagna	7	115	7 715	92 223 040
	Namentenga	4	31	3 636	43 849 165
	Komandjari	2	19	1 693	13 467 430
	Gourma	1	18	1 129	2 405 000
	Sanmatenga	1	13	1 004	3 894 450
	Sous total agence	15	196	15 177	155 839 085
TOTAL EPARGNE SUR CARNET DES GVM		45	382	29 925	252 959 075
EPARGNE NANTIE agence de Boromo					10 143 225
EPARGNE NANTIE agence de Bogandé					15 446 375
TOTAL GENERAL					278 548 675

2.2.2 Taux d'intérêt débiteur

GRAINE SARL ne dispose pas pour le moment de taux d'intérêt débiteur puisqu'il ne rémunère pas l'épargne de ses clientes. L'épargne des clientes est en grande partie déposée dans les institutions de micro finance de la zone d'intervention.

2.2.3 Placement auprès des institutions financières

Au 31 décembre 2009 le solde des **Dépôts à terme (DAT)** effectués par **GRAINE** auprès de la **BACB Boromo**, au taux de rémunération de **4,5 %**, s'élève à **166 592 000 F CFA**.

2.3 Proposition d'affectation des résultats de l'exercice

Le résultat déficitaire de deux millions trois cent quatre vingt onze mille six cent soixante trois (-2 391 663) F CFA sera affecté en report à nouveau.

PARTIE 3 : ETATS FINANCIERS AU 31 DECEMBRE 2009

- 1. SITUATIONS PATRIMONIALES**
- 2. ETAT DE FORMATION DU RESULTAT**
- 3. SOLDES INTERMEDIAIRES DE GESTION**
- 4. NOTES AUX ETATS FINANCIERS**
- 5. ANNEXES AUX ETATS FINANCIERS**

I. SITUATIONS PATRIMONIALES

1.1 Bilan au 31 décembre 2009

ACTIF		PASSIF	
N° de compte	Intitulés	N° Compte	Intitulés
1	OPERATIONS AVEC INSTITUTIONS FINANCIERES	1	OPERATIONS AVEC INSTITUTIONS FINANCIERES
10	ENCAISSES ET COMPTES ORDINAIRES	16	EMPRUNTS A MOINS D'UN AN
1011	Encaisse (petit cash)	161	Organe financier/Caisse centrale
1012	Encaisse (coffre fort)	162	Banques comptes créditeurs ou autres organismes
102	Organe financier/caisse centrale	168	Dettes rattachées
103	Banques et correspondants	17	EMPRUNTS A TERME
104	Système financier décentralisés	171	Organe financier/Caisse centrale
105	Chèques à l'encaissement	172	Banques comptes créditeurs ou autres organismes
108	Créances rattachées	178	Dettes rattachées
11	DEPOT A TERME	18	RESSOURCES AFFECTEES
111	Organe financier/caisse centrale	18	Ressources affectées à cours terme
112	Banques et correspondants	182	Ressources affectées à moyen terme
118	Créances rattachées	182	
2	OPERATIONS AVEC LES MEMBRES OU BENEFICIAIRES	2	OPERATIONS AVEC LES MEMBRES OU BENEFICIAIRES
20	CREDITS SAINS	24	DEPOTS DES MEMBRES OU BENEFICIAIRES
2011	Credit à court terme AGR	241	Depôt à vue - épargne transit des CYM
2012	Credit à court terme ADAPTATION	243	Depôt de garantie - épargne nantie
2013	Credit à court terme MARAICHER	248	Dettes rattachées
208	Créances rattachées		
21	CREDIT EN SOUFFRANCE		
3	OPERATIONS DIVERSES	3	OPERATIONS DIVERSES
30	STOCKS	35	CREDITEURS DIVERS
301	Stock fournitures et petits équipements de bureau	351	Rémunération 10e au personnel
302	Impressions	352	Organismes sociaux
32	DEBITEURS DIVERS	353	Contribution aux frais médicaux
321	Avances au personnel	354	Etats et collectivités publiques (revenue IUTS)
322	Autres débiteurs	356	Fonds de prévoyance
323	Autre créances en souffrance	357	Autres créditeurs divers
33	COMPTES DE REGULARISATION ACTIF	36	COMPTES DE REGULARISATION PASSIF
331	Charges constatées d'avance	361	Produits constatés d'avance
332	Produits à recevoir	362	Charges à payer
333	Charges à répartir sur plusieurs exercices		
37	COMPTES DE LAISON	37	COMPTES DE LAISON
4	IMMOBILISATIONS FINANCIERE	5	PROVISIONS, FOND PROPRES ET ASSIMILES
40	IMMOBILISATIONS FINANCIERE	50	PROVISIONS DUT PASSIF
401	Titre de participation	51	SUBVENTIONS D'INVESTISSEMENT
402	Autre titres immobilisés	511	Subvention d'investissement
41	DEPOTS ET CAUTIONNEMENT	519	Subt (fonds d'investissement vitrés au compte résultat (amort.)
411	Cautions sur loyers	52	REPORT A NOUVEAU
412	Dépôts sur eau et électricité	53	AUTRES RESERVES
42	IMMOBILISATIONS INCORPORELLES	54	RESERVES FACULTATIVES
43	IMMOBILISATIONS CORPORELLES	55	RESERVES GENERALES
431	Terrains et aménagements terrains	56	FONDS DE DOTATION
432	Constructions	57	CAPITAL SOCIAL
4331	Aménagement de bureau		
4332	Matériel et mobilier de bureau		
4333	Matériel de transport		
TOTAL GENERAL	2 259 522 712	TOTAL GENERAL	2 155 178 633
			Excédent/Déficit
			2 155 178 633

1.2 Bilan comparatif 2009/2008

ACTIF		PASSIF	
N° de compte	Intitulés	31/12/2009	31/12/2008
1	OPERATIONS AVEC INSTITUTIONS FINANCIERES		
10	ENCAISSES ET COMPTES ORDINAIRES	1 281 154 005	845 388 643
101	Encaisse (petit cash)	1 107 378 956	470 767 968
1012	Encaisse (coffre fort)	137 981	100 449
102	Organe financier/caisse centrale	50 000 000	5 000 000
103	Banques et correspondants	943 490 278	50 000 000
104	Système financier décentralisés	113 750 697	381 649 689
105	Chèques à l'encaissement	0	34 017 830
108	Dettes rattachées	0	0
11	DEPOT A TERME	173 775 049	374 620 075
111	Organe financier/caisse centrale	0	0
112	Banques et correspondants	166 592 000	374 000 000
118	Créances rattachées	7 183 049	620 075
2	OPERATIONS AVEC LES MEMBRES OU BENEFICIAIRES	777 528 282	853 912 879
20	CREDITS SAINS	759 056 000	827 073 000
201	Credit à court terme ACR	585 086 685	635 018 400
2012	Credit à court terme ADAPTATION	172 814 315	191 275 000
2013	Credit à court terme MARACHER	7 659 634	8 778 700
208	Créances rattachées	10 859 648	19 663 179
21	CREDIT EN SOUFFRANCE	0	0
3	OPERATIONS DIVERSES	9 007 329	10 878 136
30	STOCKS	4 393 338	2 637 292
301	Stock fournitures et petits équipements de bureau	0	0
302	Impressions	4 393 338	2 637 292
32	DEBITEURS DIVERS	3 389 843	8 216 846
321	Avances au personnel	3 389 843	8 111 846
322	Autres débiteurs	0	105 000
323	Autre créances en souffrance	0	0
33	COMPTE DE REGULARISATION ACTIF	1 007 923	0
331	Produits à recevoir	1 007 923	0
332	Charges à payer	0	0
333	Charges à payer sur plusieurs exercices	0	0
37	COMPTE DE LIASON	216 225	24 000
4	IMMOBILISATIONS	87 489 017	37 981 923
40	IMMOBILISATIONS FINANCIERE	4 500	4 000
401	Titre de participation	4 500	4 000
402	Autre titres immobilisés	0	0
41	DEPOTS ET CAUTIONNEMENT	483 638	188 785
411	Caution sur loyers	330 000	188 785
412	Depôts sur eau et électricité	153 638	0
42	IMMOBILISATIONS INCORPORABLES	86 590 879	37 789 138
43	IMMOBILISATIONS CORPORELLES	0	0
431	Terrains et aménagements terrains	0	0
432	Constructions	3 344 918	6 720 011
4331	Aménagement de bureau	30 785 540	31 069 127
4332	Matériel et mobilier de bureau	52 860 421	0
4333	Matériel de transport	0	0
TOTAL GENERAL		2 155 178 633	1 748 160 983
1	OPERATIONS AVEC INSTITUTIONS FINANCIERES		
16	EMPRUNTS A MOINS D'UN AN	104 348 290	131 000 753
161	Organe financier/Caisse centrale	0	0
162	Banques comptes créditeurs ou autres organismes	0	0
168	Dettes rattachées	104 348 290	104 348 290
17	EMPRUNTS A TERME	0	0
171	Organe financier/Caisse centrale	0	0
172	Banques comptes créditeurs ou autres organismes	0	0
178	Dettes rattachées	0	0
18	RESSOURCES AFFECTEES	0	26 652 463
181	Ressources affectées à court terme	0	0
182	Ressources affectées à moyen terme	0	26 652 463
2	OPERATIONS AVEC LES MEMBRES OU BENEFICIAIRES	38 620 869	24 480 490
24	DEPOTS DES MEMBRES OU BENEFICIAIRES	38 620 869	24 480 490
241	Depôt à vue : épargne transit des CVM	13 031 269	768 465
248	Depôt de garantie: épargne nantie	25 589 600	23 712 025
248	Dettes rattachées	0	0
3	OPERATIONS DIVERSES	34 986 717	28 039 633
35	GREDITEURS DIVERS	9 844 506	11 838 289
351	Rémunération due au personnel	2 644 652	0
352	Organismes sociaux	146 500	0
353	Contribution aux frais médicaux	1 196 445	0
354	Etats et collectivités publiques (retenue IUTS)	3 497 990	0
355	Fonds de prévoyance	2 358 919	11 839 289
357	Autres créditeurs divers	25 142 211	16 201 344
36	COMPTE DE REGULARISATION PASSIF	18 090 353	12 461 150
361	Produits constatés d'avance	7 051 858	3 740 194
362	Charges à payer	0	0
37	COMPTE DE LIASON	0	0
5	PROVISIONS, FONDS PROPRES ET ASSIMILES	1 977 222 757	1 564 640 117
50	PROVISIONS D'IMPASSIF	75 759 821	42 552 370
51	SUBVENTIONS D'INVESTISSEMENTS	161 319 163	108 552 726
511	Subvention d'investissement	0	0
519	Subvention d'investissement virées au compte résultat (amort.)	-85 559 342	-86 000 356
52	REPORT A NOUVEAU	105 186 459	7 557 241
53	AUTRES RESERVES	-400 207 053	342 134 933
54	RESERVES FACULTATIVES	150 988 793	126 100 313
55	RESERVES GENERALES	1 245 472 294	863 705 442
56	FONDS DE DOTATION	1 000 000	1 000 000
57	CAPITAL SOCIAL	0	0
58	Excédent/ Déficit	-2 391 663	181 590 818
TOTAL GENERAL		2 155 178 633	1 748 160 983

II. ETAT DE FORMATION DU RESULTAT
2.1 Compte de résultat au 31 décembre 2009

N° de compte	CHARGES		Montant	N° de compte	PRODUITS		Montant
	Intitulés	Intitulés			PRODUITS FINANCIERS	Intitulés	
60	CHARGES FINANCIERES		0	70	PRODUITS FINANCIERS		208 382 905
601	INTERETS		0				
602	AUTRES CHARGES FINANCIERES		0	701	INTERETS		208 382 905
6021	Commissions			70111	Interêt sur crédit à court terme: AGR		147 923 695
6022	Charges nettes sur cession de titres à court terme			70112	Interêts sur crédit à court terme: Adaptation		36 896 965
61	ACHATS ET SERVICES EXTERIEURS		42 949 702	70113	Interêt sur crédit à court terme: maraicher		78 000
611	Achats		13 049 326	7013	Interêts sur dépôts à vue		91 591
6111	Variation de stocks		3 470 835	7014	Interêts sur dépôts à terme constitués		23 392 654
612	Eau et électricité		2 467 996	7015	Autres intérêts		0
613	Locations		4 214 700				
614	Entretien et réparations		19 613 260	702	AUTRES PRODUITS FINANCIERS		0
615	Prime d'assurance		133 585	7021	Commissions		0
62	AUTRES SERVICES EXTERIEURS		71 457 695	7023	Produits des immobilisations financières		0
621	Publicité et relation publiques		966 285				
622	Transports et déplacements		45 026 146	71	AUTRES PRODUITS		35 678 791
623	Frais postaux et de télécommunications		5 164 298	711	Production immobilisée		2 446 325
624	Services bancaires		1 241 350	712	Autres produits divers d'exploitation (frais de dossiers, vente		33 232 466
625	Frais de formation, d'éducation, d'études et de recherche		17 903 421	713	Subventions d'exploitation		
626	Autres		1 156 195				
63	IMPOTS ET TAXES		299 999				
64	CHARGES DE PERSONNEL		98 628 318	76	RÉPRISE D'AMORTISSEMENTS ET PROVISIONS		12 230 076
641	Frais de personnel		77 754 292	761	Reprise sur amortissement		0
642	Charges sociales		13 190 296	762	Reprise de provisions		12 230 076
643	Frais médicaux		7 683 730				
65	AUTRES CHARGES		4 843 746	77	PRODUITS EXCEPTIONNELS		20 540 518
651	Remboursement de frais		0	771	Produit de cession des éléments d'actifs		0
652	Charges diverses		4 843 746	772	Quote part des subventions virées au compte de résultats		20 540 518
66	DOTATIONS AUX AMORTISSEMENTS ET AUX PROVISIONS		38 692 224	773	Autres produits exceptionnel		8 048
661	Dotation aux amortissements		20 932 562				
664	Dotation aux provisions		17 759 662				
67	CHARGES EXCEPTIONNELLES		22 352 269				
671	Pertes résultant des écarts de caisse		0				
672	Pertes sur créances irrécouvrables		22 067 849				
669	Autres charges exceptionnelles		284 420				
	TOTAL CHARGES		279 223 953		TOTAL PRODUIT		276 832 290
	EXCEDENT/DEFICIT		-2 391 663				
	TOTAL GENERAL		276 832 290		TOTAL GENERAL		276 832 290

2.2 Compte de résultat comparatif 2009/2008

N° de compte	CHARGES			PRODUITS			
	Intitulés	31/12/2009	31/12/2008	N° de compte	Intitulés	31/12/2009	31/12/2008
60	CHARGES FINANCIERES	0	0	70	PRODUITS FINANCIERS	208 382 905	222 707 679
601	INTERETS	0	0				
602	AUTRES CHARGES FINANCIERES	0	0	701	INTERETS	208 382 905	222 707 679
6021	Commissions			70111	Intérêt sur crédit à court terme : AGR	147 923 695	171 946 424
6022	Charges nettes sur cession de titres à court terme						
61	ACHATS ET SERVICES EXTERIEURS	42 949 702	28 511 283	70112	Intérêts sur crédit à court terme : Adaptation	36 896 965	31 579 060
611	Achats	13 049 325	9 420 409	70113	Intérêt sur crédit à court terme : maraicher	78 000	0
6111	Variation de stocks	3 470 835	157 816	7014	Intérêts sur dépôts à vue	91 591	0
612	Eau et électricité	2 467 996	894 074	7015	Intérêts sur dépôts à terme constitués	23 392 654	19 182 195
613	Locations	4 214 700	3 145 000		Autres intérêts	0	0
614	Entretiens et réparations	19 613 260	14 091 212	702	AUTRES PRODUITS FINANCIERS	0	0
615	Prime d'assurance	133 585	802 772	7021	Commissions	0	0
62	AUTRES SERVICES EXTERIEURS	71 457 695	43 853 090	7023	Produits des immobilisations financières		
621	Publicité et relation publiques	966 285	111 500				
622	Transports et déplacements	45 026 146	34 080 773	71	AUTRES PRODUITS	35 678 791	401 091 888
623	Frais postaux et de télécommunications	5 164 298	2 128 887	711	Production immobilisée		
624	Services bancaires	1 241 350	537 424	712	Autres produits divers d'exploitation (frais de dossiers et vente de carnets)	2 446 325	2 999 750
625	Frais de formation, d'éducation, d'études et de recherche	17 903 421	6 994 506	713	Subventions d'exploitation	33 232 466	98 092 138
626	Autres	1 156 195	0				
63	IMPOTS ET TAXES	299 999	124 000				
64	CHARGES DE PERSONNEL	98 628 318	75 064 368	76	REPRISE D'AMORTISSEMENTS ET PROVISIONS	12 232 076	4 465 350
641	Frais de personnel	77 754 292	56 881 481	761	Reprise sur amortissement	0	149 999
642	Charges sociales	13 150 296	10 692 794	762	Reprise de provisions	12 232 076	4 315 351
643	Frais médicaux	7 683 730	7 490 093				
65	AUTRES CHARGES	4 843 746	2 626 410	77	PRODUITS EXCEPTIONNELS	20 540 518	19 939 752
651	Remboursement de frais	0	0	771	Produit de cession des éléments d'actifs	0	0
652	Charges diverses	4 843 746	2 626 410	772	Quote part des subventions virées au compte de résultats	20 532 470	19 931 872
66	DOTATIONS AUX AMORTISSEMENT ET AUX PROVISIONS	38 694 224	31 970 102	773	Autres produits exceptionnel	8 048	7 880
661	Dotations aux amortissements	20 932 562	20 209 506				
664	Dotations aux provisions	17 761 662	11 760 596				
67	CHARGES EXCEPTIONNELLES	22 352 269	4 237 351				
671	Pertes résultant des écarts de caisse	0	0				
672	Pertes sur créances irrécouvrables	2 067 849	4 237 351				
669	Autres charges exceptionnelles	284 420	0				
	TOTAL CHARGES	279 225 953	186 386 604		TOTAL PRODUIT	276 834 290	348 204 669
	EXCEDENT/DEFICIT	-2 391 663	161 818 065				
	TOTAL GENERAL	276 834 290	348 204 669		TOTAL GENERAL	276 834 290	348 204 669

III. SOLDES INTERMEDIAIRES DE GESTION
 3.1 Soldes intermédiaires de gestion au 31 décembre 2009

SOLDES INTERMEDIAIRES DE GESTION		MONTANTS		MONTANTS
DETERMINATION DE LA MARGE D'INTERET				
601	CHARGES D'INTERETS	0	701	PRODUITS D'INTERET
	Solde créditeur : MARGE D'INTERET	208 382 905		Solde débiteur : MARGE D'INTERET
				208 382 905
DETERMINATION DES AUTRES PRODUITS FINANCIERS NETS				
602	AUTRES CHARGES FINANCIERS NETTES	0	702	AUTRES PRODUITS FINANCIERS
	Solde créditeur : AUTRES PROD. FINAN. NETS	0		Solde débiteur : AUTRES CHARGES FINAN. NETTES
				0
DETERMINATION DU PRODUIT FINAN. NET				
	(réport solde débiteur)	0		MARGE D'INTERET (réport solde créditeur)
				AUTRES PRODUITS FINANCIERS NETS (solde créditeur)
	Solde créditeur : PRODUITS FINANCIERS NETS	208 382 905		Solde débiteur : CHARGES FINAN. NETTES
				208 382 905
DETERMINATION DE L'EXCEDENT OU DU DEFICIT				
	CHARGES FINAN. NETTES (solde débiteur)	0		(Report solde créditeur)
61	ACHATS ET SERVICES EXTERIEURS	42 949 702		
62	AUTRES SERVICES EXTERIEURS	71 457 695	71	AUTRES PRODUITS
63	IMPÔTS ET TAXES	299 999	76	REPRISES SUR AMORTISSEMENTS ET PROVISIONS
64	CHARGES DE PERSONNEL	98 628 318	77	PRODUITS EXCEPTIONNELS
65	AUTRES CHARGES	4 843 746		
66	DOTATIONS AUX AMORT. ET PROVISIONS	38 692 224		
67	CHARGES EXCEPTIONNELLES	22 352 269		
58	SOLDE CREDITEUR NET : EXCEDENT	0	58	SOLDE DEBITEUR NET : DEFICIT
				208 382 905
				35 678 791
				12 230 076
				20 540 518
				-2 591 663

IV. NOTES AUX ETATS FINANCIERS

4.1 Etat des immobilisations Corporelles et des amortissements

Libellés	Valeur d'acquisition	Dotations amortissement 2009	Amortissement période Précédente 2008	Amortissements accumulés au 31/12/2010	Valeur Comptable Nette au 31/12/2009
Matériels et Mobilier de Bureau	59 077 811	6 245 291	22 046 980	28 292 271	30 785 540
Matériels de Transport	110 710 785	14 249 489	43 600 875	57 850 364	52 860 421
Aménagement Bureaux	3 786 700	441 782	0	441 782	3 344 918
TOTAUX	173 575 296	20 936 562	65 647 855	86 584 417	86 990 879

4.2 Etat des débiteurs divers

DESIGNATION	MONTANT
Débiteur CRS/ BF - GRAINE/SARL	455 201
Débiteur NEBIE K. Joséphine	41 495
Débiteur COULIBALY Abou	59 600
Débiteur NAGALO Mathias	1 967 024
Débiteur NIGNAN S. Constantin	6 000
Débiteur TRAORE Korotimi	5
Débiteur MINOUNGOU Françoise	104 000
Débiteur OUEDRAOGO Jean-Francois	29 000
Débiteur NIKIEMA Ambroise	11 300
Débiteur BAZONGO Bapio/Congo	89 846
Débiteur TIONO Aboubié	111 500
Débiteur BADO Bassolboué/Seni Tahéré	25 850
Débiteur YAO Gnitonon	13 300
Débiteur SANOU Seydou	10 000
Débiteur YARO Didier	10 000
Débiteur NEYA Kolo	10 000
Débiteur ZONGO Eloi	50 000
Débiteur KABORE Clément	25 000
Débiteur BOUDA Isabelle	57 201
Débiteur divers : DAMOLGA Dayéri	303 520
Débiteur Nombéré	10 000
Ecart sur salaire	1
TOTAL	3 389 843

4.3 Etat des charges à payer

Descriptions	Montant an précédent	Montant an courant	Variation
Facture d'électricité	32 265	52 507	20 242
Facture d'eau	40 357	38 664	-1 693
Facture de téléphone	120 124	364 728	244 604
Taxe sur plaques publicitaires	60 000	0	
Frais bancaires au 31 décembre 2009	0	0	0
Prime de fin d'année	3 065 503	4 142 022	1 076 519
Frais de personnel (rappel sur salaire au 31 décembre)	215 753	114 758	-100 995
Charges sociales (rappel sur salaire exercice 2009)	270 080	18 361	-251 719
Droit du personnel au 31 décembre 2009	117 498	599 218	481 719
Loyer septembre à décembre bâtiment du siège	0	400 000	
Reliquat à payer sur le formation SAGE Campta		1 321 600	
	3 921 580	7 051 858	
	Charges à payer an courant		7 051 858
	Charges à payer an précédent		3 921 580
	Variation		3 130 278

4.4 Etat des charges constatées d'avance

Descriptions	Montant payé	Montant concernant l'année 2009	Montant constaté d'avance
Loyer du point de service de Gayéri	300 000	225 000	75 000
Loyer du point de service de Piéla	240 000	180 000	60 000
Loyer du point de service de Mani	240 000	180 000	60 000
Loyer du point de service de Tougouri	180 000	120 000	60 000
Police d'assurance véhicule siège	801 508	133 585	667 923
Contrat de bail siège GRAINE	120 000	35 000	85 000
	1 881 508	873 585	1 007 923

4.5 Etat des produits constatés d'avance

Descriptions	Montant an précédent	Montant an courant	Variation
Intérêts payés par anticipation	12 461 149	18 090 353	5 629 204
	12 461 149	18 090 353	
Produits constatés d'avance an précédent			18 090 353
Produits constatés d'avance an courant			12 461 149
Variation			5 629 204

4.6 Etat des créiteurs divers

Au 31 décembre 2009, le solde des créiteurs divers s'élève à **9 844 506 francs CFA**. Ce solde se compose du reliquat non encore versé aux organismes sociaux et à l'Etat et collectivités publiques (IUTS), des contributions aux frais médicaux, des fonds de prévoyance et des épargnes détournées par les agents de crédit

CREDITEURS DIVERS	
DESIGNATION	MONTANT
Rémunération dû au personnel	0
organismes sociaux	2 644 652
Etats et collectivités publiques	1 196 445
Personnel comptes créiteurs	5 544
Fonds de prévoyances	3 497 990
Autres créiteurs (détournement épargne par les agents de crédit)	2 353 375
Contribution aux frais médicaux	146 500
TOTAL	9 844 506

4.7 Etat des épargnes ou dépôts des bénéficiaires

D'un montant de **38 620 869 FCFA**, ce compte comprend les épargnes préalables versés par les clientes sur le produit adaptation et les épargnes des clientes qui n'ont pas de compte d'épargne à la date de la clôture de l'exercice.

4.8 Etat des fonds de dotation

Ce compte enregistre au 31 décembre 2009 les soldes des fonds alloués à GRAINE/SARL par CRS/BF, TERRAFINA, Oxfam Novib, FENU (PRESEM). Le montant total est de 1 245 472 294. FCFA et se décompose comme suit :

Fonds de dotation	
DESIGNATION	MONTANT
Catholique Relief Services /Burkina	1 108 860 335
Terrafina	43 023 098
Oxfam Novib	36 188 861
Fonds d'Equipement des Nations Unies (FENU)/PRESEM	57 400 000
TOTAL	1 245 472 294

V. ANNEXES AUX ETATS FINANCIERS

5.1 Etat des ressources affectées et crédits consentis sur ressources affectées

Description	Court terme	Moyen terme	Long terme	Total
Ressources affectées	0	0	0	0
Total crédits consentis sur ressources affectées (hors bilan)	0	0	0	0
Crédits en souffrance (Crédits consentis sur ressources affectées)	0	0	0	0

5.2 Liste des crédits encours aux dirigeants

No	Noms et Prénoms	Encours des crédits	
		Brut	Solde restant dû
1	Pauline YAMEOGO	0	0
2	Dominique Moussa BANGRE	0	0
3	Abdoulaye ZONGO	0	0
4	Abbé Prosper KIEMA	0	0
5	Abbé Expédit GNOUMOU	0	0
6	Céline COMPAORE	0	0
7	Vincent KAHOUN	0	0
8	Simon GNIMINO	0	0
9	Serge BONKOUNGOU	0	0
10	Patrice LANKOANDE	0	0
	TOTAL	0	0

5.3 Liste des 10 débiteurs les plus importants

NO	NOM DU GROUPEMENT VILLAGEOIS DE MICROCREDIT (GVM)	CAPITAL
1	GVM Baalibuati de Tolepsi	5 075 000
2	GVM Cuatihangi de Kankansi	4 550 000
3	GVM Gnongondèmè de Siby	4 200 000
4	GVM Relwendé de Yalgo Sect.3	3 600 000
5	GVM Sababougnouma de Safané	3 450 000
6	GVM Nateeg-wendé de Yalgo Sect.1	3 400 000
7	GVM Netouabana de Lolo	3 223 000
8	GVM Pingd-wendé de Yalgo Sect.3	3 075 000
9	GVM Manupugisiba de Kogodou	3 050 000
10	GVM Alla-hebtu de Méodjé	3 050 000
TOTAUX		36 673 000

5.4 Tableau des informations annexes

N°	LIBELLES	Montant/effectif
1	Encours des engagements par signature à court terme	-
2	Encours des engagements par signature à moyen terme	-
3	Montant total consacré par l'institution aux opérations autres que les activités d'épargne et de crédit	-
4	Nombre total de membres ou de bénéficiaires de l'institution	29 925
5	Nombre total de membres ou de bénéficiaires de sexe féminin de l'institution	29 925
6	Nombre total de membres ou de bénéficiaires de sexe masculin de l'institution	0
7	Population cible de l'institution	873 343
8	Dépôt de l'institution à plus d'un an auprès des institutions financières	0
9	Dépôt à terme à plus d'un an des membres ou des bénéficiaires auprès de l'institution	
10	Recouvrement sur prêt intervenus au cours de l'exercice	14 679 020
11	Recouvrement sur prêt attendus au cours de l'exercice	23 707 420

5.5 Etat de détermination des ratios prudentiels

ETATS FINANCIERS AU 31 12 2009			
ETAT DE DETERMINATION DES RATIOS PRUDENTIELS			
NUMERATEUR		DENOMINATEUR	
Variables	Montants	Variables	Montants
RATIO DE LIMITATION DES OPERATIONS AUTRES QUE LES ACTIVITES D'EPARGNE ET DE CREDIT			
Montant consacré par l'institution		Crédits sains	759 056 000
aux opérations autres que l'épargne		Crédits en souffrance	28 622 310
et le crédit		Avances au personnel	3 389 843
		Engagements par signature à CT	0
		Engagements par signature à MLT	0
Total	0	Total	791 068 153
RATIO		0	
NORVE		≤ 5%	
RESERVE GENERALE			
Excédent de l'exercice	-2 391 653		
Report à Nouveau	106 186 459		
Total	103 794 796		
DOTATION ANNUELLE			-358 749
LIMITATION DES RISQUES PORTES PAR L'INSTITUTION			
Crédits sains	759 056 000	Dépôts des membres	38 620 869
Crédits en souffrance	28 622 310		
Avance au personnel	3 389 843		
Engagements par signature à CT	0		
Engagements par signature à MLT	0		
Total	791 068 153	Total	38 620 869
RATIO		2048,29%	
NORVE		≤ 200%	
COUVERTURE DES EMPLOIS A LONG ET MOYEN TERME PAR LES RESSOURCES STABLES			
Emprunts à Terme	104 348 290	Dépôts à plus d'un an	0
Dépôts à Terme des membres	0	Prêts à plus d'un an	0
Autres dépôts à plus d'un an	0	Crédits sains Moyen Terme	0
Provisions du passif	0	Crédits sains Long Terme	0
Subventions d'équipement	75 759 821	Crédits en souffrance	28 622 310
Report à Nouveau	106 186 459	Autres créances en souffrance	0
Autres réserves	400 207 053	Immobilisations financières nettes	4 500
Reserves facultatives	0	Immobilisations incorporelles nettes	0
Reserve Générale	150 988 793	Immobilisations corporelles nettes	86 990 879
Fonds de dotation	1 245 472 294	Immobilisations en cours nettes	0
Capital social	1 000 000		
Excédent ou déficit	-2 391 653		
Total	2 081 571 047	Total	115 617 689
RATIO		1800,39%	
NORVE		> 100%	
LIMITATION DES PRETS AUX DIRIGEANTS			
Encours total des prêts aux dirigeants	0	Dépôts des membres	38 620 869
Total	0	Total	38 620 869
RATIO		0,00%	
NORVE		≤ 20%	

CONCLUSION

Au cours de l'année 2009, GRAINE SARL a atteint des résultats appréciables, mais cela ne s'est pas réalisé sans difficultés. On peut citer entre autres :

- **Un système d'information et de gestion manuel ;**
- **Le cumul de tâches incompatibles ;**
- **Une surcharge de travail au niveau de certains postes ;**
- **Des faiblesses dans la mise en application du manuel de procédures administrative comptable et financière ;**
- **Une détérioration de la qualité du portefeuille ;**
- **Le détournement des épargnes des bénéficiaires par des agents indécents**
- **Le faible fonctionnement des organes de gestion ;**
- **Le faible fonctionnement du système de contrôle interne ;**
- **Un accroissement du nombre de clientes démissionnaires.**

Pour faire face à ces difficultés, **GRAINE SARL** envisagera la mise en œuvre des principales actions suivantes à court et à moyen terme :

- **Le renforcement des ressources humaines par le recrutement et la formation du personnel ;**
- **Le développement de nouveaux produits d'épargne/crédit pour tenir compte des besoins actuels de la clientèle ;**
- **L'informatisation de la comptabilité, de la gestion de la paie et de la gestion des immobilisations ;**
- **L'Acquisition et installation d'un logiciel intégré de microfinance ;**
- **La réalisation d'études pour mieux adapter les produits de GRAINES aux besoins de la clientèle ;**
- **Le renforcement du fonctionnement des organes de gestion ;**
- **L'amélioration et la formalisation du système de contrôle interne.**